


МИНИСТЕРСТВО НАУКИ И ВЫСШЕГО ОБРАЗОВАНИЯ РОССИЙСКОЙ ФЕДЕРАЦИИ
ФЕДЕРАЛЬНОЕ ГОСУДАРСТВЕННОЕ БЮДЖЕТНОЕ ОБРАЗОВАТЕЛЬНОЕ УЧРЕЖДЕНИЕ
ВЫСШЕГО ОБРАЗОВАНИЯ
«САХАЛИНСКИЙ ГОСУДАРСТВЕННЫЙ УНИВЕРСИТЕТ»
Кафедра геологии и нефтегазового дела

УТВЕРЖДАЮ
Руководитель основной
образовательной программы
 Денисова Я.В.
« 27 » мая 2025 г.

Рабочая программа
Б2.О.01(П) Производственной практики

Тип практики *Научно-исследовательская работа*

Уровень высшего образования
МАГИСТРАТУРА

направление подготовки
21.04.01 Нефтегазовое дело

профиль подготовки
Управление разработкой нефтегазовых месторождений

квалификация
магистр

форма обучения
очная

срок освоения ОПОП
2 года

РПП адаптирована для лиц с ограниченными возможностями здоровья и инвалидов

г. Южно-Сахалинск
2025 г.

При разработке рабочей программы (производственной или производственной) практики в основу положены:

1. ФГОС ВО по направлению подготовки 21.04.01 Нефтегазовое дело, утвержденный приказом Министерством образования и науки РФ от 09.02.2018 г. № 97
2. Профессиональный стандарт «Специалист по добыче нефти, газа и газового конденсата», утвержден приказом Министерства труда и социальной защиты РФ от «03» сентября 2018 г. № 574н.
3. Рабочий учебный план на 2024-2025 учебный года направления подготовки 21.04.01 Нефтегазовое дело, профиль «Управление разработкой нефтегазовых месторождений», утвержден «3» июля 2025 г.

Рабочая программа производственной практики обсуждена на заседании выпускающей кафедры-разработчика от «27» мая 2025 г. Протокол № 9

Заведующий кафедрой



Я.В. Денисова

Рабочая программа производственной практики одобрена Ученым Советом Технического нефтегазового института от «27» мая 2025 г. Протокол № 3

Председатель Ученого Совета института



К.Б. Строкин

Разработчики:

Доцент кафедры геологии и нефтегазового дела, к.н.



Е.В. Безверхая

СОГЛАСОВАНО:

Начальник отдела программ
Высшего образования



ИВ. Краснобаева

1. ЦЕЛЬ ПРОВЕДЕНИЯ ПРАКТИКИ

Цель: закрепление теоретических знаний, полученных при изучении базовых дисциплин, а также приобретение профессиональных умений, навыков при проведении прикладных исследований, подготовка магистров в области нефтегазового дела к решению задач, ориентированных на научно-исследовательскую работу в предметной области знаний.

2. МЕСТО ПРАКТИКИ В СТРУКТУРЕ ОПОП УНИВЕРСИТЕТА

Производственная практика «Научно-исследовательская работа» относится к части, формируемой участниками образовательных отношений обязательной части блока 2 «Практики» учебного плана, составленного на основе ФГОС ВО по направлению подготовки 21.04.01 Нефтегазовое дело, утвержденный приказом Министерства образования и науки РФ от 09.02.2018 г. № 97 и Профессионального стандарта «Специалист по добыче нефти, газа и газового конденсата», утверждённого приказом Министерства труда и социальной защиты РФ от «03» сентября 2018 г. № 574н.

2.1. Перечень предшествующих дисциплин необходимых для проведения производственной практики.

Для прохождения производственной практики студенты должны изучить базовые дисциплины и дисциплины профиля и получить необходимые знания, умения и навыки, формируемые этими дисциплинами, и практиками.

1 семестр

№	Индекс	Наименование дисциплины, практики	Семестр
1	Б1.О.03	Основы научных исследований	1
2	Б1.О.05	Интеллектуальная собственность	1
3	Б1.О.06	Научно-исследовательский семинар	1
4	Б1.В.03	Управление разработкой месторождения	1
5	Б2.В.01(У)	Ознакомительная практика	1

2 семестр

№	Индекс	Наименование дисциплины, практики	Семестр
1	Б1.О.03	Основы научных исследований	1
2	Б1.О.02	Проблемы скважинной добычи нефти в сложных геологических условиях	1
3	Б1.О.05	Интеллектуальная собственность	2
4	Б1.О.06	Научно-исследовательский семинар	1, 2
5	Б1.О.09	Деловой иностранный язык	2

6	Б1.В.01	Охрана труда и промышленная безопасность в нефтяной и газовой промышленности	1
7	Б1.В.02	Охрана окружающей среды в нефтегазовом деле	1
8	Б1.В.03	Управление разработкой месторождения	1
9	Б1.В.04	Особенности технологий освоения и разработки месторождений нетрадиционных углеводородов	2
10	Б1.В.05	Организация и управление нефтегазовым производством	2
11	Б1.В.ДВ.01.01	Эксплуатация нефтяных и газовых скважин в осложненных условиях	2
12	Б1.В.ДВ.01.02	Инновационные технологии разработки и эксплуатации нефтяных месторождений	2
13	Б1.В.ДВ.02.01	Предупреждение и ликвидация осложнений и аварий при строительстве и эксплуатации нефтяных и газовых скважин	2
14	Б1.В.ДВ.02.02	Технология разработки и эксплуатации карбонатных залежей	2
15	ФТД.02	Методология проектной деятельности	2
16	Б2.В.01(У)	Ознакомительная практика	1
17	Б2.).012(П)	Научно-исследовательская работа	1

3 семестр

№	Индекс	Наименование дисциплины, практики	Семестр
1	Б1.О.03	Основы научных исследований	1
2	Б1.О.02	Проблемы скважинной добычи нефти в сложных геологических условиях	1
3	Б1.О.05	Интеллектуальная собственность	2
4	Б1.О.06	Научно-исследовательский семинар	1, 2, 3
5	Б1.О.09	Деловой иностранный язык	2
6	Б1.В.01	Охрана труда и промышленная безопасность в нефтяной и газовой промышленности	1

		сти	
7	Б1.В.02	Охрана окружающей среды в нефтегазовом деле	1
8	Б1.В.03	Управление разработкой месторождения	1
9	Б1.В.04	Особенности технологий освоения и разработки месторождений нетрадиционных углеводородов	2
10	Б1.В.05	Организация и управление нефтегазовым производством	2
11	Б1.О.13	Нефтяной инжиниринг	3
12	Б1.В.ДВ.01.01	Эксплуатация нефтяных и газовых скважин в осложненных условиях	2
13	Б1.В.ДВ.01.02	Инновационные технологии разработки и эксплуатации нефтяных месторождений	2
14	Б1.В.ДВ.02.01	Предупреждение и ликвидация осложнений и аварий при строительстве и эксплуатации нефтяных и газовых скважин	2
15	Б1.В.ДВ.02.02	Технология разработки и эксплуатации карбонатных залежей	2
16	ФТД.02	Методология проектной деятельности	2
17	Б1.О.10	Менеджмент инноваций. Риск-менеджмент	3
18	Б1.О.11	Управление персоналом	3
19	Б1.О.12	Проектирование разработки нефтяных месторождений. Трудноизвлекаемые запасы.	3
20	Б1.В.06	Геолого-технологические аспекты освоения углеводородных ресурсов	3
21	Б1.В.07	Измерения и контроль в технологических процессах нефтегазового производства	3
22	Б1.В.08	Осложняющие процессы в системах сбора и транспортировки скважинной продукции	3
23	Б1.В.ДВ.03.01	Интенсификация притока при освоении и эксплуатации нефтяных и газовых скважин	3
24	Б1.В.ДВ.03.02	Моделирование разработки трещиноватых	3

		коллекторов	
25	Б1.В.ДВ.04.01	Управление энергетическим состоянием продуктивных пластов	3
26	Б1.В.ДВ.04.02	Поддержание пластового давления на месторождениях с трудноизвлекаемыми запасами	3
27	Б2.В.01(У)	Ознакомительная практика	1
28	Б2.).012(П)	Научно-исследовательская работа	1, 2
29	Б2.В.02(П)	Технологическая практика	2

4 семестр

№	Индекс	Наименование дисциплины, практики	Семестр
1	Б1.О.03	Основы научных исследований	1
2	Б1.О.02	Проблемы скважинной добычи нефти в сложных геологических условиях	1
3	Б1.О.05	Интеллектуальная собственность	2
4	Б1.О.06	Научно-исследовательский семинар	1, 2, 3
5	Б1.О.09	Деловой иностранный язык	2
6	Б1.В.01	Охрана труда и промышленная безопасность в нефтяной и газовой промышленности	1
7	Б1.В.02	Охрана окружающей среды в нефтегазовом деле	1
8	Б1.В.03	Управление разработкой месторождения	1
9	Б1.В.04	Особенности технологий освоения и разработки месторождений нетрадиционных углеводородов	2
10	Б1.В.05	Организация и управление нефтегазовым производством	2
11	Б1.В.ДВ.01.01	Эксплуатация нефтяных и газовых скважин в осложненных условиях	2
12	Б1.В.ДВ.01.02	Инновационные технологии разработки и эксплуатации нефтяных месторождений	2

13	Б1.В.ДВ.02.01	Предупреждение и ликвидация осложнений и аварий при строительстве и эксплуатации нефтяных и газовых скважин	2
14	Б1.В.ДВ.02.02	Технология разработки и эксплуатации карбонатных залежей	2
15	ФТД.02	Методология проектной деятельности	2
16	Б1.О.10	Менеджмент инноваций. Риск-менеджмент	3
17	Б1.О.11	Управление персоналом	3
18	Б1.О.12	Проектирование разработки нефтяных месторождений. Трудноизвлекаемые запасы.	3
19	Б1.В.06	Геолого-технологические аспекты освоения углеводородных ресурсов	3
20	Б1.О.13	Нефтяной инжиниринг	3
21	Б1.В.07	Измерения и контроль в технологических процессах нефтегазового производства	3
22	Б1.В.08	Осложняющие процессы в системах сбора и транспортировки скважинной продукции	3
23	Б1.В.ДВ.03.01	Интенсификация притока при освоении и эксплуатации нефтяных и газовых скважин	3
24	Б1.В.ДВ.03.02	Моделирование разработки трещиноватых коллекторов	3
25	Б1.В.ДВ.04.01	Управление энергетическим состоянием продуктивных пластов	3
26	Б1.В.ДВ.04.02	Поддержание пластового давления на месторождениях с трудноизвлекаемыми запасами	3
27	Б2.В.01(У)	Ознакомительная практика	1
28	Б2.).012(П)	Научно-исследовательская работа	1, 2
29	Б2.В.02(П)	Технологическая практика	2

Знания, полученные при изучении указанных дисциплин, прохождении практик, обеспечивают готовность студента к прохождению последующей производственной практики, являющейся логическим продолжением ОПОП. Студент должен:

Знать: основные закономерности управления разработкой нефтегазовых месторождений;

Уметь: анализировать проблемы, особенности управления нефтегазовых месторождений; Собирать, обрабатывать, классифицировать и систематизировать информацию; использовать современные методики измерений, обработки и интерпретации экспериментальных данных, пользоваться нормативной и технической литературой; компьютерные технологии в анализе и оценке состояния в области управления нефтегазовых месторождений.

Владеть: навыками поиска, отбора, систематизации, анализа и обобщения научно-технической информации, ее интерпретации и представления в виде текстов, таблиц, графиков и диаграмм, навыками использования основных общефизических законов и принципов в важнейших практических приложениях, методами решения типовых практических задач; методами анализа и оценки.

2.2. Перечень последующих учебных дисциплин, практик для которых необходимы знания, умения и навыки, формируемые данной практикой.

Студенты, успешно прошедшие данную практику, приобретают знания и навыки, готовящие их к изучению последующих дисциплин и прохождению практик.

1 семестр

№	Индекс	Наименование дисциплины	Семестр
1	Б1.О.05	Интеллектуальная собственность	2
2	Б1.О.06	Научно-исследовательский семинар	2
3	Б1.О.07	Методы математической физики	2
4	Б1.О.08	Математическое моделирование в задачах нефтегазовой отрасли	2
5	Б1.О.09	Деловой иностранный язык	2
6	Б1.В.04	Особенности технологий освоения и разработки месторождений нетрадиционных углеводородов	2
7	Б1.В.05	Организация и управление нефтегазовым производством	2
8	Б1.В.ДВ.01.01	Эксплуатация нефтяных и газовых скважин в осложненных условиях	2
9	Б1.В.ДВ.01.02	Инновационные технологии разработки и эксплуатации нефтяных месторождений	2
10	Б1.В.ДВ.02.01	Предупреждение и ликвидация осложнений и аварий при строительстве и эксплуатации нефтяных и газовых скважин	2
11	Б1.В.ДВ.02.02	Технология разработки и эксплуатации карбонатных залежей	2
12	ФТД.01	Основы корпоративной этики	2

13	ФТД.02	Методология проектной деятельности	2
14	Б2.В.02(П)	Технологическая практика	2
15	Б2.О.01(П)	Научно-исследовательская работа	2,3
16	Б1.О.06	Научно-исследовательский семинар	3
17	Б1.О.10	Менеджмент инноваций. Риск-менеджмент	3
18	Б1.О.11	Управление персоналом	3
19	Б1.О.12	Проектирование разработки нефтяных месторождений. Трудноизвлекаемые запасы	3
20	Б1.О.13	Нефтяной инжиниринг	3
21	Б1.В.06	Геолого-технологические аспекты освоения углеводородных ресурсов	3
22	Б1.В.07	Измерения и контроль в технологических процессах нефтегазового производства	3
23	Б1.В.08	Осложняющие процессы в системах сбора и транспортировки скважинной продукции	3
24	Б1.В.ДВ.03.01	Интенсификация притока при освоении и эксплуатации нефтяных и газовых скважин	3
25	Б1.В.ДВ.03.02	Моделирование разработки трещиноватых коллекторов	3
26	Б1.В.ДВ.04.01	Управление энергетическим состоянием продуктивных пластов	3
27	Б1.В.ДВ.04.02	Поддержание пластового давления на месторождениях с трудноизвлекаемыми запасами	3
28	Б2.О.02(П)	Научно-исследовательская работа	4
29	Б2.В.03(П)	Преддипломная практика	4
30	Б3.01	Выполнение, подготовка к процедуре защиты и защита выпускной квалификационной работы	4

2 семестр

№	Индекс	Наименование дисциплины	Семестр
---	--------	-------------------------	---------

15	Б2.О.01(П)	Научно-исследовательская работа	3
16	Б1.О.06	Научно-исследовательский семинар	3
17	Б1.О.10	Менеджмент инноваций. Риск-менеджмент	3
18	Б1.О.11	Управление персоналом	3
19	Б1.О.12	Проектирование разработки нефтяных месторождений. Трудноизвлекаемые запасы	3
20	Б1.О.13	Нефтяной инжиниринг	3
21	Б1.В.06	Геолого-технологические аспекты освоения углеводородных ресурсов	3
22	Б1.В.07	Измерения и контроль в технологических процессах нефтегазового производства	3
23	Б1.В.08	Осложняющие процессы в системах сбора и транспортировки скважинной продукции	3
24	Б1.В.ДВ.03.01	Интенсификация притока при освоении и эксплуатации нефтяных и газовых скважин	3
25	Б1.В.ДВ.03.02	Моделирование разработки трещиноватых коллекторов	3
26	Б1.В.ДВ.04.01	Управление энергетическим состоянием продуктивных пластов	3
27	Б1.В.ДВ.04.02	Поддержание пластового давления на месторождениях с трудноизвлекаемыми запасами	3
28	Б2.О.02(П)	Научно-исследовательская работа	4
29	Б2.В.03(П)	Преддипломная практика	4
30	Б3.01	Выполнение, подготовка к процедуре защиты и защита выпускной квалификационной работы	4

3 семестр

№	Индекс	Наименование дисциплины	Семестр
28	Б2.О.02(П)	Научно-исследовательская работа	4
29	Б2.В.03(П)	Преддипломная практика	4

30	Б3.01	Выполнение, подготовка к процедуре защиты и защита выпускной квалификационной работы	4
----	-------	--	---

4 семестр

№	Индекс	Наименование дисциплины	Семестр
1	Б2.В.03(П)	Преддипломная практика	4
2	Б3.01	Выполнение, подготовка к процедуре защиты и защита выпускной квалификационной работы	4

3. СОДЕРЖАНИЕ ПРАКТИКИ И ПЕРЕЧЕНЬ ПЛАНИРУЕМЫХ РЕЗУЛЬТАТОВ

Общее организационное руководство практикой студентов осуществляет выпускающая кафедра геологии и нефтегазового дела.

Учебно-методическое руководство практикой возложено на руководителя практики от кафедры геологии и нефтегазового дела.

Учебная практика заключается в следующем:

- 1) изучение учебно-методической, научной и статистической литературы по задачам практики;
- 2) сбор информации о технологических процессах и оборудовании для написания ВКР;
- 3) выполнение научно-практических работ в соответствии с поставленными задачами;
- 4) написание отчёта о прохождении практики.

№	Разделы (этапы) практики	Виды производственной работы на практике, включая самостоятельную работу студента и трудоемкость (в часах)		Формы текущего контроля
		Вид работы	Часы	
1.	Организационный этап.	Ознакомление с программой практики, её целями и задачами. Вводный инструктаж по технике безопасности. Объяснение студентам содержания и структуры отчета.	16	Запись в дневнике производственной практики. Собеседование.
2.	Производственный этап.	Инструктаж по охране труда на рабочем месте, проблем связанных с	332	Общее руководство практикой со стороны преподавателя: кон-

		управлением нефтегазовых месторождений.		троль посещаемости, проверка отчетной документации.
4.	Этап обработки полученной информации и составления отчета.	Анализ, систематизация и обработка собранной информации с использованием информационных технологий. Написание отчёта.	80	Проверка руководителем печатного варианта отчета. Запись в дневнике производственной практики.
5.	Итоговый.	Подготовка отчета к заключительной конференции	40	Защита отчёта.
	ВСЕГО:	468		

Кафедра выделяет руководителя производственной практикой, который оказывает магистранту организационное содействие и методическую помощь в решении задач выполняемого исследования.

Магистрант при прохождении практики получает от руководителя указания, рекомендации и разъяснения по всем вопросам, связанным с организацией и прохождением практики, отчитывается о выполняемой работе в соответствии с графиком проведения практики.

Перед началом практики на предприятии магистранту необходимо ознакомиться с правилами безопасной работы и пройти инструктаж по технике безопасности. Практику целесообразно начать с экскурсии по предприятию (цеху), посещения музея предприятия и т.д. В начале практики магистранту могут быть прочитаны установочные лекции, отражающие характеристику продукции предприятия, технологию ее производства, контроль качества продукции, решение вопросов охраны труда и окружающей среды и т.д. Такие лекции целесообразно поручить ведущим специалистам предприятия. В соответствии с заданием на практику совместно с руководителем магистрант составляет план прохождения практики, включая детальное ознакомление с технологией производства, стажировки (хотя бы и пассивной) на рабочих местах, изучение технологического оборудования, изучение технической документации, сбор материалов для отчета по практике. Выполнение этих работ проводится магистрантом при систематических консультациях с руководителем практики от предприятия.

Перечень планируемых результатов обучения при прохождении практики, соотнесен с планируемыми результатами освоения образовательной программы. В результате прохождения данной практики обучающийся должен приобрести следующие практические знания, умения и навыки:

Планируемые результаты обучения

Задачи практики, содержание работы	Планируемые результаты практики (индикаторы)	Код компетенции
- <i>приобрести</i>	<i>Знает: методы анализа поставленной задачи</i>	УК-1

<p>практические навыки самостоятельной работы;</p> <p>- развить навыки решения конкретных вопросов в области нефтегазовой отрасли;</p> <p>- освоить приемы, методов и способы выявления, наблюдения, измерения и контроля параметров производственных технологических и других процессов;</p> <p>- систематизировать полученную в ходе практики информацию и представить отчет в соответствии с программой практики</p>	<p>Умеет: находит и критически анализирует информацию, необходимую для решения поставленной задачи</p> <p>Владеет: навыками разработки вариантов решения задачи, оценивая их достоинства и недостатки</p>	
	<p>Знает: методы и технологию моделирования отдельных фрагментов процесса выбора оптимального варианта для конкретных условий</p> <p>Умеет: анализировать причины снижения качества технологических процессов и предлагает эффективные способы повышения качества производства работ при выполнении различных технологических операций</p> <p>Владеет: навыками использования современных инструментов и методов планирования и контроля проектов, связанных с осложнениями, возникающими при производстве работ</p>	ОПК-1
	<p>Знает: риски инвестиционных проектов и методы их оценки</p> <p>Умеет: анализировать информацию и составлять обзоры, отчеты</p> <p>Владеет: способностью осуществлять проектирование объектов нефтегазового производства</p>	ОПК-2
	<p>Знает: ОПК-4.1 формулирует цели выполнения работ и предлагает пути их достижения</p> <p>Умеет: проводить и организовывать самостоятельную и коллективную научно-исследовательскую деятельность</p> <p>Владеть: навыками обработки результатов научно-исследовательской, практической технической деятельности, используя имеющееся оборудование, приборы и материалы</p>	ОПК-4

4. ОБЩАЯ ТРУДОЕМКОСТЬ ПРАКТИКИ

Общая трудоемкость производственной практики составляет 13 зачетных единиц, 468 часов.

5. ОРГАНИЗАЦИЯ ПРАКТИКИ ДЛЯ ОБУЧАЮЩИХСЯ С ОГРАНИЧЕННЫМИ ВОЗМОЖНОСТЯМИ ЗДОРОВЬЯ И ИНВАЛИДОВ

Специальные условия обучения и направления работы с инвалидами и лицами с ограниченными возможностями здоровья (далее - обучающиеся с ограниченными возможностями здоровья) определены на основании:

Федерального закона от 29.12.2012 № 273-ФЗ «Об образовании в Российской Федерации»;

Федерального закона от 24.11.1995 № 181-ФЗ «О социальной защите инвалидов в Российской Федерации»;

Приказа Минобрнауки России от 06.04.2021 № 245 «Об утверждении порядка организации и осуществления образовательной деятельности по образовательным программам высшего образования – программам бакалавриата, программам специалитета, программам магистратуры»;

Приказа Минобрнауки России от 05.08.2020 № 885/390 «О

»;

- Методических рекомендаций по организации образовательного процесса для обучения инвалидов и лиц с ограниченными возможностями здоровья в образовательных организациях высшего образования, в том числе оснащенности образовательного процесса, утвержденных Минобрнауки России 08.04.2014 № АК-44/05вн).

Под специальными условиями для получения образования обучающихся с ограниченными возможностями здоровья понимаются условия обучения, воспитания и развития таких студентов, включающие в себя использование при необходимости адаптированных образовательных программ и методов обучения и воспитания, специальных учебников, учебных пособий и дидактических материалов, специальных технических средств обучения коллективного и индивидуального пользования, предоставление услуг ассистента (помощника), оказывающего необходимую помощь, проведение групповых и индивидуальных коррекционных занятий, обеспечение доступа в здания вуза и другие условия, без которых невозможно или затруднено освоение образовательных программ обучающихся с ограниченными возможностями здоровья.

Прохождение производственной и производственной практик обучающихся с ограниченными возможностями здоровья осуществляется университетом с учетом особенностей психофизического развития, индивидуальных возможностей и состояния здоровья таких обучающихся. При определении мест практик для обучающихся с ограниченными возможностями здоровья в обязательном порядке учитываются рекомендации медико-социальной экспертизы, отраженные в индивидуальной программе реабилитации инвалида, относительно рекомендованных условий и видов труда.

Выбор мест прохождения практик для обучающихся с ограниченными возможностями здоровья производится с учетом требований их доступности для данных обучающихся и рекомендации медико-социальной экспертизы, а также индивидуальной программе реабилитации инвалида, относительно рекомендованных условий и видов труда.

Индивидуальная программа для реабилитации инвалида выдается федеральным государственным учреждением медико-социальной экспертизы. Обучающимся с ограниченными возможностями здоровья предоставляют рекомендации медико-социальной экспертизы, индивидуальную программу реабилитации при приеме на обучение в институт по своему усмотрению.

При направлении обучающихся с ограниченными возможностями здоровья в организацию (предприятие) для прохождения предусмотренной учебным планом практики университет согласовывает с организацией (предприятием) условия и виды труда с учетом рекомендаций медико-социальной экспертизы и индивидуальной программы реабилитации инвалида.

При необходимости для прохождения практик могут создаваться специальные рабочие места в соответствии с характером нарушений, а также с учетом профессионального вида деятельности и характера труда, выполняемых обучающимся-инвалидом трудовых функций. Прохождение практики обучающихся с ограниченными возможностями здоровья может быть организовано как совместно с другими обучающимися, так и в отдельных группах.

В целях доступности проведения практики обеспечивается:

- 1) Для лиц с ограниченными возможностями здоровья по зрению:

- наличие альтернативной версии официального сайта института в сети «Интернет» для слабовидящих;

- весь необходимый для изучения материал, согласно учебному плану предоставляется в электронном виде на диске.

- индивидуальное равномерное освещение не менее 300 люкс;

- присутствие ассистента, оказывающего обучающемуся необходимую помощь;

- обеспечение возможности выпуска альтернативных форматов печатных материалов (крупный шрифт или аудиофайлы).

2) Для лиц с ограниченными возможностями здоровья по слуху:

- наличие микрофонов и звукоусиливающей аппаратуры коллективного пользования (аудиоколонки);

3) Для лиц с ограниченными возможностями здоровья, имеющих нарушения опорно-двигательного аппарата, материально-технические условия обеспечивают возможность доступа обучающихся в учебные помещения, столовые, туалетные и другие помещения организации, а также пребывания в указанных помещениях (наличие пандусов, поручней, расширенных дверных проемов и других приспособлений).

Перед началом прохождения практики проводятся консультативные занятия, позволяющие студентам с ограниченными возможностями адаптироваться к учебному процессу.

В процессе прохождения практики профессорско-преподавательскому составу рекомендуется использование социально-активных и рефлексивных методов обучения, технологий социокультурной реабилитации с целью оказания помощи обучающимся с ограниченными возможностями здоровья в установлении полноценных межличностных отношений с другими обучающимися, создании комфортного психологического климата в производственной группе.

Особенности проведения текущей и промежуточной аттестации по практике для обучающихся с ограниченными возможностями здоровья устанавливаются с учетом индивидуальных психофизических особенностей (устно, письменно на бумаге, письменно на компьютере, в форме тестирования). При необходимости предоставляется дополнительное время для подготовки ответа на защите отчета по практике.

6 ФОНДЫ ОЦЕНОЧНЫХ СРЕДСТВ ПО ПРАКТИКЕ

Организация практики осуществляется руководителями практиканта от кафедры и от профильной организации. На руководителя от кафедры возлагается ответственность за оформление учебной ведомости, организацию и контроль прохождения практики, посещаемость студентов, а также проведение инструктажа по технике безопасности. Руководитель от профильной организации обеспечивает приём студентов, ознакомление с работой отделов и служб профильной организации, выполнение производственных заданий, сбор материалов для отчета, оценивает работу студентов.

Текущая проверка качественного прохождения практики на предприятии, учреждении организации в целом проводится путем регулярного посещения руководителем практики от кафедры, в соответствии с графиком, утвержденным на заседании кафедры. Наличие у руководителей существенных замечаний (пропуски работы без уважительных причин, отсутствие записей в дневнике, некачественное выполнение, предусмотренных программой практики работы) является основанием для внесения в

дневник соответствующих замечаний с установлением студенту кратчайших сроков устранения замеченных недостатков.

По окончании практики студент-практикант составляет письменный отчет. Для оформления отчета студенту выделяется в конце практики 2 дня. Форма, вид отчета, его содержание, форма аттестации определяются программой учебной практики.

После окончания практики в течение трех рабочих дней студент, проходивший практику в профильной организации, должен сдать на кафедру следующие материалы:

- а) путевку, заверенную на предприятии;
- б) отзыв об отношении к практике и соблюдении служебной дисциплины, о приобретенных знаниях и навыках, способностях студента к самостоятельной работе, с выставленной итоговой оценкой за практику руководителем от профильной организации, подписанными непосредственно руководителем практики от профильной организации.;
- в) дневник практики, заверенный руководителем от профильной организации;
- г) отчет, в котором отражается выполнение программы практики;
- д) распорядительный акт о назначении руководителя практики от профильной организации (Приложение);

В сроки, установленные приказом об учебной практике, студентам необходимо сдать и защитить отчет по практике. Преподаватель, руководивший практикой, проверяет дневник, отчет и все материалы о прохождении практики, дает письменное заключение о результатах ее прохождения и решает вопрос о допуске студента к защите отчета по практике.

В заключении указываются положительные моменты и недостатки, которые могут быть устранены путем:

- дачи студентом соответствующих пояснений;
- составления новых или исправленных документов;
- составление нового отчета или изменение/дополнение имеющегося в части отмеченных недостатков.

При невыполнении соответствующего раздела программы практики, преподаватель в заключении обосновывает свой вывод об этом.

Студент имеет право обжаловать этот вывод заведующему кафедрой.

Заведующий кафедрой совместно с руководителем практики назначает дату защиты практики в течение двух недель после практики для студентов очной формы обучения. Защита происходит перед комиссией, созданной заведующим кафедрой, с оформлением протокола защиты. В состав комиссии входят минимум 3 человека: заведующий кафедрой, руководитель практики от кафедры и, по возможности, от профильной организации, ведущие преподаватели кафедры. Результаты практики оцениваются:

Аттестация **по итогам практики** включает:

1. Итоговый отчет по практике должен содержать перечень необходимых документов (см. Приложения).
2. Защита отчета по практике
 - соответствие содержания отчета целям и задачам практики;
 - логичность и последовательность изложения материала;
 - анализ и обобщение материала;
 - наличие и обоснованность выводов.

3. Презентация результатов прохождения практики и работы по индивидуальному заданию.

Защита отчета по практике проводится в установленные сроки итоговой конференции.

Отводимое время для доклада – 5-7 минут.

Цель доклада – краткое изложение цели, основного содержания работы и достигнутых результатов.

Структура доклада:

- цели и задачи преддипломной практики;
- краткое изложение материала лекционных занятий (для студентов, проходивших практику на кафедре геологии и нефтегазового дела);
- перечисление полученных первичных профессиональных умений и навыков, в том числе первичных умений и навыков научно-исследовательской деятельности;
- подведение итоги выполненного научно-исследовательского задания.

В процессе защиты выявляется уровень результатов практики, оценивается полнота и правильность ответов на задаваемые вопросы. Оценка результатов практики заносятся в ведомость и зачетную книжку руководителем практики от университета.

Показатели оценивания компетенций

Компетенции		Перечень компонентов	Технология формирования	Форма оценочного средства	Ступени уровней освоения компетенций
Индекс	Формулировка				
УК - 1	Способен осуществлять критический анализ проблемных ситуаций на основе системного подхода, выработать стратегию действий	УК-1.1 анализирует задачу, выделяя ее базовые составляющие, осуществляет декомпозицию задачи УК-1.2 находит и критически анализирует информацию, необходимую для решения поставленной задачи УК-1.3 рассматривает возможные варианты решения задачи, оценивая их достоинства и недостатки	самостоятельная работа	Отчет по практике	Пороговый
					Повышенный
ОПК-1	Способен решать производственные и/или исследовательские задачи, на основе фундаментальных знаний в нефтегазовой области	ОПК-1.1 демонстрирует навыки физического и программного моделирования отдельных фрагментов процесса выбора оптимального варианта для конкретных условий ОПК-1.2 анализирует причины снижения качества технологических процессов и предлагает эффективные способы повышения качества производства работ при выполнении различных технологических операций ОПК-1.3 демонстрирует навыки использования современных инструментов и методов планирования и контроля проектов, связанных с осложнениями, возникающими при производстве работ	инструктаж, самостоятельная работа	Отчет по практике	Пороговый

ОПК-2	Способен осуществлять проектирование объектов нефтегазового производства	ОПК-2.1 оценивает риски инвестиционных проектов ОПК-2.2 анализирует информацию и составляет обзоры, отчеты ОПК-2.3 владеет способностью осуществлять проектирование объектов нефтегазового производства	инструктаж, самостоятельная работа	Отчет по практике	Пороговый
					Повышенный
ОПК-4	Способен находить и перерабатывать информацию, требуемую для принятия решений в научных исследованиях и в практической технической деятельности	ОПК-4.1 формулирует цели выполнения работ и предлагает пути их достижения ОПК-4.2 проводит и организывает самостоятельную и коллективную научно-исследовательскую деятельность	инструктаж, самостоятельная работа	Отчет по практике	Пороговый
		ОПК-4.3 обрабатывает результаты научно-исследовательской, практической технической деятельности, используя имеющееся оборудование, приборы и материалы			Повышенный

7 КОНТРОЛЬ РЕЗУЛЬТАТОВ

Форма аттестации по итогам технологической практики - дифференцированный зачет.

Оценивание практики происходит по балльно-рейтинговой системе оценивания знания с переводом в традиционную четырехбалльную систему (Приложение 11). Форма аттестации по итогам практики - дифференцированный зачет: «неудовлетворительно», «удовлетворительно», «хорошо», «отлично».

Критерии оценивания для студентов очной формы обучения.

Оценка «Отлично» (85-100 баллов) ставится студенту, который выполнил в срок и на высоком уровне весь намеченный объем работы, принимал участие в конференции по практике, четко и грамотно изложил результаты проделанной работы.

Оценка «Хорошо» (70-84 баллов) ставится студенту при выполнении всех параметров учебной практики, в случае допущения незначительных недочетов и ошибок.

Оценка «Удовлетворительно» (52-69 баллов) ставится студенту при наличии всей отчетной документации носящей формальный характер.

Оценка «Неудовлетворительно» (0-51 баллов) ставится студенту в случае не выполнения цели и задач учебной практики и отсутствии отчетной документации.

Оценка «отлично» выставляется, если студент выполнил в полном объеме план прохождения практики, осуществил подборку необходимых документов предприятия (организации), умело анализирует полученный во время практики материал и имеет положительный отзыв с места практики.

Оценка «хорошо» выставляется, если студент в полном объеме выполнил план прохождения преддипломной практики, осуществил подборку необходимых документов предприятия (организации), анализирует полученный во время практики материал, отвечает на вопросы по существу, оформлен отчет о практике с незначительными недостатками, имеет положительный отзыв с места практики.

Оценка «удовлетворительно» выставляется, если студент ненадлежащим образом выполнил план прохождения практики, не в полном объеме осуществил подборку необходимых документов предприятия (организации), недостаточно четко и правильно анализирует полученный во время практики материал, отвечает на вопросы не по существу, оформил отчет о практике с недостатками, имеет отзыв с места практики с указанием отдельных недостатков.

Оценка «неудовлетворительно» выставляется, если студент не выполнил план прохождения преддипломной практики, не осуществил подборку необходимых нормативно-правовых документов предприятия (организации), не правильно анализирует полученный во время практики материал, не отвечает на вопросы по существу, ненадлежащим образом оформил отчет о практике, имеет отрицательный отзыв с места практики.

Оценка учитывается при подведении итогов общей успеваемости студентов в текущем семестре.

При оценке итогов работы студента принимается во внимание оценка, данная ему руководителем практики от профильной организации.

Общие итоги практики рассматриваются на заседаниях кафедр, советах институтов с участием, где это возможно, представителей от профильных организаций. Рекомендуются итоги практики обсуждать на научно-методических конференциях кафедр, институтов и университета, а также на производственных совещаниях предприятий.

Студент, не выполнивший программу практики по уважительной причине, направляется на практику вторично, в свободное от учебных занятий время.

Студенты, не выполнившие программу практик без уважительной причины или получившие отрицательную оценку, могут быть отчислены из университета как имеющие академическую задолженность в порядке, предусмотренным уставом Университета.

8. УЧЕБНЫЕ РЕСУРСЫ

8.1. Учебно-методическое обеспечение практики

основная литература:

Научно-исследовательская работа : практикум / . — Ставрополь : Северо-Кавказский федеральный университет, 2016. — 246 с. — Текст : электронный // IPR SMART : [сайт]. — URL: <https://www.iprbookshop.ru/66064.html>

Новиков А.М. Методология научного исследования : учебное пособие / Новиков А.М., Новиков Д.А.. — Москва : Либроком, 2010. — 280 с. — ISBN 978-5-397-00849-5. — Текст : электронный // IPR SMART : [сайт]. — URL: <https://www.iprbookshop.ru/8500.html>

Чекардовская И.А. Основы научных исследований с применением современных информационных технологий / Чекардовская И.А., Бакановская Л.Н.. — Тюмень : Тюменский индустриальный университет, 2022. — 134 с. — ISBN 978-5-9961-2825-9. — Текст : электронный // IPR SMART : [сайт]. — URL: <https://www.iprbookshop.ru/122420.html>

дополнительная литература:

ГОСТ 7.32-2001 «Отчет по НИР. Структура и правила оформления». – Минск: из-во стандартов, 2001. – 22 с.

Научно-исследовательская работа магистрантов: для направлений подготовки 11.04.02 «Инфокоммуникационные технологии и системы связи» и 12.04.01 «Приборостроение»: учебно-методическое пособие [Электронный ресурс] / В.В. Петросьянц, В.А. Кантур, Л.Г. Стаценко, С.И. Жебровский; Инженерная школа ДВФУ. – Электрон. дан. – Владивосток: Дальневост. федерал. ун-т, 2018. – [38 с.] // [Petrosyanc V.V. etc Nauchno-issledovatel'skaya rabota magistrantov.pdf \(dvfu.ru\)](https://www.iprbookshop.ru/98804.html)

Патентные исследования при создании новой техники. Научно-исследовательская работа : учебное пособие / Г.А. Шаншуров [и др.].. — Новосибирск : Новосибирский государственный технический университет, 2019. — 168 с. — ISBN 978-5-7782-4001-8. — Текст : электронный // IPR SMART : [сайт]. — URL: <https://www.iprbookshop.ru/98804.html>

Балабанова Ф.Б. Техника безопасности в учебном процессе и научно-исследовательской работе : учебное пособие / Балабанова Ф.Б., Голованова К.В., Ахтямова А.Р.. — Казань : Казанский национальный исследовательский технологический университет, 2019. — 232 с. — ISBN 978-5-7882-2602-6. — Текст : электронный // IPR SMART : [сайт]. — URL: <https://www.iprbookshop.ru/100625.html>

Научно-исследовательская работа магистра [Электронный ресурс] : электрон. метод. указания / сост. В.Н. Гришанов. – Электрон. текстовые и граф. данные (0,23 Мб). – Самара: Изд-во СГАУ, 2015 // <http://repo.ssau.ru/bitstream/Metodicheskie-ukazaniya/Nauchnoissledovatel'skaya-rabota-magistra-Elektronnyi-resurs-metod-ukazaniya-53700/1/>

программное обеспечение и Интернет-ресурсы:

Справочно-правовая система «Консультант Плюс» сетевая версия «проф». В составе базы: «документы СССР», «бюджетные организации», «строительство», «суды общей

юрисдикции», «сахалинский выпуск», «деловые бумаги», «корреспонденция счетов»,

«международное право», «эксперт-приложение»

Microsoft Windows Pro 64bit DOEM (бессрочная), контракт № 6-ОАЭФ2014 от 05.08.2014

ABBYYFineReader 11 Professional Edition (бессрочная), (лицензия AF11-2S1P01-102/AD)

Kaspersky Endpoint Security для бизнеса - Расширенный Russian Edition 1000-1499

Node 2 year Educational Renewal License (лицензия 2022-190513-020932-503-526), срок

пользования с 2019-05-13 по 2021-04-13

Microsoft Office Professional Plus 2010 Russian Academic OPEN (бессрочная), (лицензия 60939880)

Microsoft Internet Security&Accel Server Standart Ed 2006 English Academic OPEN (бессрочная), (лицензия 41684549)

профессиональные базы данных и информационные справочные системы

«КиберЛенинка» <https://cyberleninka.ru/>

«eLibrary» <https://elibrary.ru/>

«Scholar.ru» <http://www.scholar.ru/>

«ЭБС «Университетская Библиотека Онлайн»

http://biblioclub.ru/index.php?page=book_blocks&view=main_ub

«ЭБС «Университетская Библиотека Онлайн»

http://biblioclub.ru/index.php?page=book_blocks&view=main_ub

«Российская государственная библиотека» <https://www.rsl.ru/>

«Индикатор» <https://indicator.ru/>

«ScienceResearch»<https://www.scienceresearch.com/scienceresearch/desktop/en/search>

.html

Интернет – ресурс: <http://ogbus.ru/> Основы нефтегазового дела (Электронный ресурс);

Интернет – ресурс: <https://cntd.ru> Электронный фонд нормативно-технической и нормативно-правовой информации (Электронный ресурс);

Справочно-правовая система «Консультант Плюс» (<http://www.consultant.ru/>);

Электронно-библиотечная система IPRBOOKS (<http://www.iprbookshop.ru>).

Интернет – ресурс: OnePetro Источник: <https://onepetro.org>

Геокинига: <https://www.geokniga.org/bookfiles/geokniga-netradicionnye-istochniki-uglevodorodov-problemy-ih-osvoeniya.pdf>

Нефтегаз.ру: <https://magazine.neftegaz.ru/articles/aktualno/620919-netraditsionnye-uglevodorodnye-resursy-alternativa-ili-mif/>

Общественно-деловой научный журнал Энергетическая политика:

<https://energypolicy.ru/perspektivy-ispolzovaniya-netradiczionnogo-uglevodorodnogo-syrya-v-tek-rossii/neft/2021/15/14/>

Интернет – ресурс: сайт журнала «Нефтегазовое дело»: <http://www.ogbus.ru>

Интернет – ресурс: сайт журнала «Экономика и ТЭК России»: <http://www.tek-russia.com/about/>

Интернет – ресурс: сайт журнала «Нефтяное хозяйство»: <http://www.oil-industry.ru>

Интернет – ресурс: сайт журнала «Нефтегазовая вертикаль»: <http://ngv.ru>

8.2. Учебно-методические рекомендации

На организационном этапе прохождения практики проводится вводный инструктаж студентов по охране труда и ознакомление их с целями и задачами предстоящей практики;

сроками ее проведения; требованиями, которые предъявляются к практике как виду учебной деятельности; требованиями к оформлению дневника и отчета по прохождению практики.

Студентам даются методические рекомендации по сбору материалов, их обработке и анализу, а также форма их представления руководителю практики от кафедры. При получении путевки, каждый студент получает общие контрольные задания для проведения аттестации по итогам практики в профильной организации:

общая характеристика предприятия профильной организации на основе организационно-распорядительных и учредительных документов организации и отчетов о её деятельности за последние 3 года, предшествующие периоду прохождения практики, дать подробную характеристику современного состояния и возможных тенденций в деятельности организации. Характеристика может выполняться в виде справки или паспорта предприятия.

Организация практики осуществляется в соответствии с учебным планом, календарным учебным графиком и ее рабочей программой практики.

Контингент студентов, направленных на практику, распределяется по профильным организациям на основании существующих долгосрочных договоров между СахГУ и профильными организациями, утверждается приказом ректора. Руководят практикой: преподаватель, осуществляющий общее руководство практикой, непосредственный руководитель практики от кафедры и работники от профильных организаций. Ответственными за практику от организаций могут быть руководители структурных подразделений, их заместители, ведущие специалисты.

Продолжительность рабочего дня студентов–практикантов составляет не более 40 часов в неделю (ст.91 Трудового кодекса РФ). С момента зачисления студентов в качестве практикантов на рабочие места на них распространяются действующие в организации правила охраны труда и внутреннего распорядка. Участие студента в конкретных мероприятиях организации обуславливаются ее потребностями.

Учебно-методическое руководство практикой осуществляет преподаватель кафедры, который проводит следующую работу:

- формирует состав групп студентов и обеспечивают их организационное оформление по каждой базе практики, согласовывает руководителей практики от организации;
- систематически контролирует работу студентов, выполнение заданий программы практики, оформление отчетов.

Студенты–практиканты обязаны:

- подчиняться действующим в организации правилам внутреннего трудового распорядка;
- нести ответственность за предложенную к выполнению работу и ее результаты;
- участвовать в совещаниях и деловых встречах, посещать техническую учебу;
- вести дневник, в котором не реже одного раза в неделю записывать все виды выполненных в ходе практики работ, а также полученные консультации;
- собирать и обрабатывать материал для написания отчета по практике.

В течение всего периода прохождения практики студенты должны также заниматься сбором и обработкой материалов для написания ВКР и отчета о практике.

Студенту рекомендуется:

- пользоваться на практике нормативными актами, определяющими организацию работы предприятия, а также практическими материалами по финансово–экономической деятельности предприятия;

- обращаться за консультациями по вопросам практики к специалистам предприятия, а также к руководителям практики;

- выдвигать предложения по совершенствованию работы предприятия–базы практики.

Во время прохождения практики студенты могут пользоваться в университете книгами и журналами в библиотеке, посещать читальный зал, получать консультации преподавателей и т.д.

Виды (способы, формы) самостоятельной работы обучающихся, порядок их выполнения и контроля:

№ п/п	Наименование самостоятельной работы	Порядок выполнения	Контроль	Примечание
1	Изучение учебно-методической литературы, нормативной литературы для целей учебной практики.	При изучении теоретического материала студент самостоятельно осваивает соответствующие дидактические единицы.	Проверка усвоенных знаний по контрольным вопросам на защитах отчетов.	Студент изучает теоретический материал по рекомендуемой учебно-методической литературе.
2	Выполнение заданий в процессе прохождения практики	Задания выполняются ежедневно в присутствии руководителя практики от производства или без руководства с последующим отчетом.	Проверка выполнения задания руководителем практики от производства.	Выполнение заданий проводится на месте прохождения преддипломной практики.
3	Использование Интернет-ресурсов.	При самостоятельном изучении материалов практики студент просматривает рекомендуемые электронные ресурсы.	Проверка усвоенных знаний по контрольным вопросам на защитах отчетов.	Интернет-ресурсы используются самостоятельно во внеурочное время.

Учебно-методическим обеспечением самостоятельной работы студентов на практике являются:

1. Учебная литература по освоенным ранее профильным дисциплинам (см. далее список основной и дополнительной литературы).

2. Нормативные документы, регламентирующие деятельность предприятия (организации), на котором проходит преддипломной практику студент.

3. Методические разработки для студентов, определяющие порядок прохождения и содержание практики.

4. Формы технической документации, разрабатываемой на предприятии (организации) и инструкции по их заполнению.

По мере прохождения практики студент оформляет отчет о практике с систематическим и логически увязанным изложением результатов изучения вопросов, предусмотренных структурой и содержанием учебной практики. Студенту необходимо раскрыть все разделы, предусмотренные структурой и содержанием преддипломной практики и показать собственную оценку состояния объектов исследования на предприятии (его подразделении).

Отчет по итогам практики составляется в печатном виде в формате А4 с соблюдением следующих требований:

Форма отчетности по производственной практике:

Отчет должен оформлен на компьютере и выполнен на листах бумаги формата А4 (210х297мм) белого цвета с выводом на печать на принтере.

Рекомендуемые параметры оформления: тип шрифта – Times New Roman; размер шрифта – 14пт; цвет шрифта – черный; межстрочный интервал – полуторный; левое поле листа – 30 мм, верхнее и нижнее – 20 мм, правое – 10 мм; номер страницы – внизу страницы; абзацный отступ – 1,5, выравнивание текста по ширине страницы.

Содержание отчета

Введение

1. Общие сведения о технологических процессах и оборудовании
2. Методы ведения работ
3. Результаты выполненных работ

Заключение

Список использованных источников

Приложение

Все схемы, рисунки и фотографии подписываются словом рисунок под ними посередине, номер и название, например:

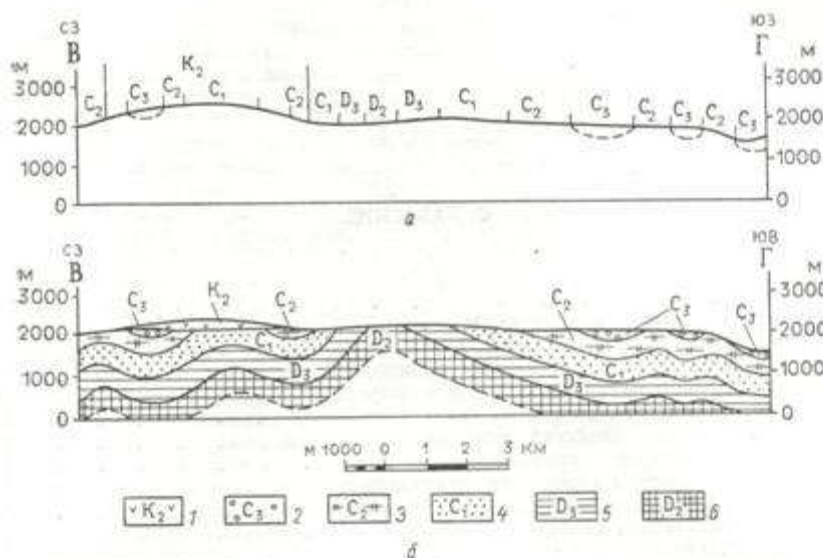


Рисунок 1 – Пример геологического разреза

Все таблицы нумеруются и подписываются, выравниваются по левому краю таблицы, например:

Таблица 1 – Климатические характеристики района строительства

Район	Температура воздуха, °С					Сумма средних суточных температур за период со средней суточной температурой воздуха ≤ 8 °С
	абсолютная минимальная	наиболее холодных суток обеспеченностью		наиболее холодной пятидневки обеспеченностью		
		0,98	0,92	0,98	0,92	
Наименее суровые условия	-35	-28	-25	-25	-23	-743
	-51	-43	-40	-38	-36	-2780
Суровые условия	-45	-40	-39	-38	-36	-2138
	-60	-53	-51	-51	-49	-5678
Наиболее суровые условия	-54	-50	-49	-47	-46	-3199
	-71	-63	-62	-62	-61	-7095
Примечание — Первая строка — максимальные значения, вторая строка — минимальные значения						

Нумерация страниц располагается внизу посередине. Титульный лист засчитывается, но номер страницы на нем не ставится. Рекомендуется использовать опции «выравнивание текста по ширине», «запрет висячих строк». Примерный объем работы 30 страниц. Таблицы и рисунки в тексте имеют названия и порядковую индексационную нумерацию. Приложения к отчету нумеруются арабскими цифрами, каждое из них необходимо начинать с новой страницы с указанием в правом верхнем углу слова «Приложение», его порядкового номера (без знака №). Приложение должно иметь тематический заголовок, отражающий его содержание.

8.3 Карта баз практики

№ п/п	Место проведения практики
1	АО «Сахалинская нефтяная компания»
2	ООО «СахалинНИПИ нефти и газа»
3	АО «Бейкер Хьюз»
4	ООО «Шлюмберже Лоджелко Инк.»
5	ООО «ННК-Сахалинморнефтегаз»
6	ООО «Сахалинская энергия»
7	ООО «Газпроектинжиниринг»
8	СП ООО «СахалинШельф-Сервис»
9	ООО «СМНМ-ВИКО инженерно-строительная компания»

9. МАТЕРИАЛЬНО-ТЕХНИЧЕСКОЕ ОБЕСПЕЧЕНИЕ ПРАКТИКИ

- 1) Библиотечный фонд ФГБОУ ВО «СахГУ»;
- 2) Мультимедийное оборудование для чтения лекций-презентаций;
- 3) Технологическое и компьютерное виртуальное оборудование;
- 4) Пакет прикладных обучающих программ.

**Федеральное государственное бюджетное образовательное учреждение
высшего образования
«Сахалинский государственный университет»**

СОГЛАСОВАНО

УТВЕРЖДАЮ

И.О. Фамилия руководителя практики от
профильной организации/ структурного под-
разделения ФГБОУ ВО «СахГУ»
«__» _____ 20__ г.

И.О. Фамилия руководителя практики от ка-
федры
«__» _____ 20__ г.

**РАБОЧИЙ ГРАФИК (ПЛАН)
производственной практики «Научно-исследовательская работа»**

Выдан обучающемуся__ курса. Форма обучения _____
Направление подготовки 21.04.01 Нефтегазовое дело, профиль Управление разработкой
нефтегазовых месторождений

№ п/п	Этапы (пери- оды) практи- ки	Вид работ	Срок прохождения этапа (периода) практики (дата или период)	Форма отчет- ности
1	Организа- ционный этап	1.Организационное собрание (конферен- ция) для разъяснения целей, задач, содер- жания и порядка прохождения практики 2. Инструктаж по охране труда. 3. Разработка индивидуального задания.		
2	Основной этап	1.Сбор информации. 2.Обработка, систематизация и анализ фактического и теоретического материала.		
3	Заключитель- ный этап	Составление отчета по практике Защита отчета по практике с разбором конкретной ситуации из организа- ции/структурного подразделения ФГБОУ ВО «СахГУ»		

Срок прохождения практики: _____
(указать сроки)

Место прохождения практики:

_____ (указывается полное наименование организации в соответствии с уставом, а также фактический адрес)

Дата выдачи графика.

Заполняется руководителем практики от кафедры и согласовывается с руководителем от профиль-
ной организации до фактического выхода на практику для согласования времени пребывания в прини-
мающей профильной организации. Заполненный рабочий график (план) на практику хранится вместе
с отчетной документацией обучающегося по практике.

**Федеральное государственное бюджетное образовательное учреждение
высшего образования
«САХАЛНИСКИЙ ГОСУДАРСТВЕННЫЙ УНИВЕРСИТЕТ»**

Кафедра геологии и нефтегазового дела

Направление подготовки: 21.04.01 Нефтегазовое дело, профиль Управление разработкой нефтегазовых месторождений

**ИНДИВИДУАЛЬНОЕ ЗАДАНИЕ
на производственную практику «Научно-исследовательская работа»**

для _____
(ФИО обучающегося полностью)

Обучающегося 2 курса _____ учебная группа № _____

Место прохождения практики: _____,

адрес организации: _____
(указывается полное наименование структурного подразделения ФГБОУ ВО «СахГУ» / профильной организации и её структурного подразделения, а также их фактический адрес)

Срок прохождения практики с «___» _____ 20__ г. по «___» _____ 20__ г.

Цель прохождения практики*:

Задачи практики*:

Индивидуальные задания в период прохождения практики:**

Планируемые результаты практики (формируемые компетенции) *:

СОГЛАСОВАНО

УТВЕРЖДАЮ

Руководитель практики от профильной организации/структурного подразделения ФГБОУ ВО «СахГУ»

«___» _____ 20__ г.

Руководитель практики от выпускающей кафедры Университета

«___» _____ 20__ г.

Задание принято к исполнению: _____
(подпись обучающегося)

«___» _____ 20__ г.

*-в соответствии с РПП

** - разрабатывается в соответствии с РПП и исходя из возможностей и потребностей профильной организации

Составляется руководителем практики от кафедры индивидуально для каждого обучающегося до момента фактического выхода на практику и согласовывается с руководителем от профильной организации. Заполненные индивидуальные задания на практику хранятся вместе с отчетной документацией.

Образец титульного листа отчета по практике

МИНИСТЕРСТВО НАУКИ И ВЫСШЕГО ОБРАЗОВАНИЯ РФ
ФЕДЕРАЛЬНОЕ ГОСУДАРСТВЕННОЕ БЮДЖЕТНОЕ ОБРАЗОВАТЕЛЬНОЕ УЧРЕЖДЕНИЕ
ВЫСШЕГО ОБРАЗОВАНИЯ
САХАЛИНСКИЙ ГОСУДАРСТВЕННЫЙ УНИВЕРСИТЕТ
ТЕХНИЧЕСКИЙ НЕФТЕГАЗОВЫЙ ИНСТИТУТ
НАПРАВЛЕНИЕ ПОДГОТОВКИ 21.04.01 Нефтегазовое дело
Профиль «Управление разработкой нефтегазовых месторождений»

Зарегистрировано: № _____
« ____ » _____ 20 ____

ОТЧЕТ

Фамилия _____
Имя _____
Отчество _____
Форма обучения _____
Курс _____
Место прохождения производственной практики _____

Срок проведения практики:
С « ____ » _____ 20 ____ г. по « ____ » _____ 20 ____ г.

Руководитель практики от профильной организации
ФИО, должность _____
_____ подпись

Руководитель практики от кафедры
ФИО, должность _____
_____ подпись

Оценка _____ Дата защиты « ____ » _____ 20 ____.

Образец оформления отчета по практике

ОТЧЕТ

Студент (а/ки) Института _____ обучающейся по направлению подготовки:
_____ профиль: _____

(ФИО)

по _____ практике в
(практика – учебная, производственная)

(наименование профильной организации практики)

(ниже даются описание и анализ пройденной практики от первого лица)

В период с _____ по _____ я проходил (а) _____
практику в _____

За время прохождения практики я _____

Студент (ка) _____
(ФИО)

(подпись)

Руководитель практики _____
(должность)

(ФИО)

(подпись)

М.П.

Образец оформления титульного листа приложений по практике

ПРИЛОЖЕНИЯ¹

к отчету о прохождении _____ практики

(вид практики – учебная, производственная)

В _____
(наименование профильной организации)

Студент (а/ки) _____ курса _____ группы
_____ формы обучения

(ФИО)

г. Южно-Сахалинск

20__ г.

¹ Все приложения должны быть пронумерованы и по дате соответствовать дням выполняемой работы.

Образец оформления дневника по практике

ДНЕВНИК

производственной практики

студента Института _____

Сахалинского государственного университета

Направление подготовки 21.04.01 Нефтегазовое дело

Профиля «Управление разработкой нефтегазовых месторождений»

Фамилия _____

Имя _____

Отчество _____

Форма обучения _____

Курс _____

№	Дата за- писи	Объект прохож- дения практики	Содержание выполняемой ра- боты	Виза и замечания руко- водителя практики от предприятия
1	12.02.2019	ООО «Геоэкс- перт» г. Южно- Сахалинска	9-00 ознакомился с местом прохождения практики, прави- лами внутреннего трудового распорядка, правилами по ТБ и ПБ	

Руководитель практики _____
(должность)

(ФИО)

(подпись)

М.П.

Образец бланка путевки (лицевая сторона)



МИНИСТЕРСТВО НАУКИ И ВЫСШЕГО ОБРАЗОВАНИЯ РОССИЙСКОЙ ФЕДЕРАЦИИ
ФЕДЕРАЛЬНОЕ ГОСУДАРСТВЕННОЕ БЮДЖЕТНОЕ ОБРАЗОВАТЕЛЬНОЕ УЧРЕЖДЕНИЕ
ВЫСШЕГО ОБРАЗОВАНИЯ

«САХАЛИНСКИЙ ГОСУДАРСТВЕННЫЙ УНИВЕРСИТЕТ»

ОКПО 48714232, ОГРН 1026500534720, ИНН/КПП 6500005706/650101001

693008, Россия, г. Южно-Сахалинск, ул. Ленина, 290. Тел. (4242) 45-23-01. Факс (4242) 45-23-00.

E-mail: rector@sakhgu.ru, www.sakhgu.ru

№ _____ от « _____ » _____ 20 ____ г.

Путевка

Выдана _____, студент (у/ке) 4 курса
_____ формы обучения направления подготовки « _____ » профиль
« _____ », направленному в соответствии с учебным планом и календарным учеб-
ным графиком на _____ учебный год для прохождения *производственной или*
производственной практики _____ в

(полное наименование организации)

(город/поселок, где зарегистрировано) на основании договора на проведение практики и
приказа о допуске к практике № _____ от « _____ » _____ 20 ____ г.

Продолжительность практики _____ суток (недель).

с « _____ » _____ 20 ____ г.

по « _____ » _____ 20 ____ г.

Руководитель практики от выпускающей кафедры
_____ Ф.И.О., контактный
телефон _____.

Заведующая кафедрой _____

М.П.

Образец бланка путевки (обратная сторона)

Наименование предприятия	Отметка о прибытии и убытии
<p>ПОЛНОЕ НАИМЕНОВАНИЕ ОРГАНИЗАЦИИ (город/поселок, где зарегистрировано)</p>	<p>Прибыл на место практики</p> <p>« ____ » _____ 20 ____ г.</p> <p>_____ (подпись)</p> <p>М.П.</p> <p>(печать организации, в которую направлен студент)</p>
	<p>Выбыл с места практики</p> <p>« ____ » _____ 20 ____ г.</p> <p>_____ (подпись)</p> <p>М.П.</p> <p>(печать организации, в которую направлен студент)</p>

Путевка подлежит сдаче на соответствующую кафедру в течение 3-х дней по окончании прохождения практики вместе с письменным отчетом.

*Образец протокола защиты отчета***Протокол защиты отчета по производственной или производственной практике №**

от «_____» _____ 20____ г.

Ф.И.О. студент (а/ки) _____ курса
_____ формы обучения направления подготовки «_____» профиль
«_____».

Место прохождения производственной практики студента(ки)

Срок проведения практики: с _____ по _____ 20____ г.

Руководитель практики от предприятия: _____

Руководитель практики от кафедры: _____

Отчет допущен к защите «_____» _____ 20____ г.

Оценка за представленный отчет «_____»

Вопросы, заданные на защите:

1. _____
2. _____
3. _____
4. _____
5. _____

Отметка о защите отчета по производственной практике

Оценка «_____»

ФИО и подпись руководителя практики:

Рекомендация-образец содержания отзыва (характеристики) о работе студента-практиканта

Отзыв составляется на официальном бланке профильной организации.

Отзыв (характеристика) о прохождении производственной или производственной практики

_____, студента 2
 (Фамилия Имя Отчество)
 курса очной/заочной формы обучения, обучающегося по направлению подготовки
 «_____», профиль «_____» Института _____ ФГБОУ ВО
 «СахГУ» проходившего практику в профильной организации

 (юридическое наименование организации)

Срок практики с _____ 20__ г. по _____ 20__ г.

Содержание отзыва:

- Перечень подразделений профильной организации, в которых практикант работал.
- Работы, проводимые практикантом по поручению руководителя.
- Участие обучающегося в текущей работе или решении перспективных задач отдела, службы, бюро, предприятия.
- Отношение практиканта к выполняемой работе, степень выполнения поручений, качественный уровень и степень подготовленности студента к самостоятельному выполнению отдельных заданий, проявление творческого подхода к работе.
- Дисциплинированность и деловые качества, которые проявил обучающийся во время практики.
- Умение контактировать с сотрудниками, руководством организации.
- Полнота изучения всех вопросов, предусмотренных программой практики.
- Трудности, препятствующие нормальному прохождению практики (если есть).
- Замечания и пожелания кафедре _____ Института _____.
- Рекомендуемая оценка прохождения практики.
- Оценка уровней овладения обучающимися компетенций во время прохождения практики.

Компетенции (бакалавра, магистра, специалиста, аспиранта)	Уровень овладения			
	высокий «отлично»	повышенный «хорошо»	низкий «удовлетво рительно»	отсутствует «неудовлетв орительно»
1. Общекультурные компетенции (ОК)				
<i>шифр, полное название компетенции относящейся к данному виду практики</i>	+ (-)			
2. Обще профессиональные компетенции (ОПК)				
<i>шифр, полное название компетенции относящейся к данному виду практики</i>				
3. Профессиональные компетенции (ПК)				
<i>шифр, полное название компетенции относящейся к данному виду практики</i>				

Подпись руководителя
практики от профильной организации _____
(подпись) (должность, ФИО)

М.П.

_____ 20__ г

Образец распоряжения (приказа) о принятии студента (ов) на практику.
На бланке организации (по возможности).

УЧРЕЖДЕНИЕ (ПРЕДПРИЯТИЕ)

РАСПОРЯЖЕНИЕ (ПРИКАЗ)

№ _____ от «_____» _____ 20____ г.

О прохождении *производственной или производственной*
практики обучающихся ФГБОУ ВО «СахГУ»

РАСПОРЯЖАЮСЬ:

1. Принять студента (тов) _____ курса очной (заочной) формы обучения ФГБОУ ВО «СахГУ», обучающегося (ихся) по направлению подготовки:

для прохождения *производственной или производственной* практики в сроки
с _____ по _____ (_____ недель)

(Ф.И.О. студентов)

2. Назначить руководителем *производственной или производственной* практики

(Ф.И.О., должность)

Основание:

1. Договор № _____ от «_____» _____ 20____ года на проведение практики.
2. Путевка на учебную или производственную практику № _____ от «_____» _____ 201____ г.

Руководитель:

Ф.И.О., должность

подпись

М.П.

С распоряжением ознакомлены:

ТЕХНОЛОГИЧЕСКАЯ КАРТА РЕЙТИНГА ПРАКТИКИ

Направление подготовки:

Профиль подготовки:

Вид практики:

Тип практики:

Количество недель по учебному плану:

Статус практики (по учебному плану): **обязательная**

Семестр:

Зачетных единиц:

УСЛОВИЯ НАКОПЛЕНИЯ БАЛЛОВ И КРИТЕРИИ ОЦЕНИВАНИЯ

Качество прохождения студентом производственной практики оценивается по 100-балльной шкале, с учетом баллов за текущую работу, качество отчета и его защиту. Баллы по текущей работе выставляются руководителем практики от кафедры с учетом мнения руководителя практики от предприятия, учреждения, организации. При защите можно выделить обязательные и дополнительные критерии, помогающие комиссии и руководителю практики оценить доклад по защите в целом, а также уточнить отдельные вопросы, касающиеся прохождения практики.

По текущей работе учитываются:

Обязательные:

- 1) участие в установочной конференции: *от 3 до 7 баллов*
- 2) посещение практики: *является обязательным и в баллах не оценивается*
- 3) отношение к практике (при отсутствии нарушений трудовой дисциплины): *от 9 до 13 баллов*
- 4) оценка руководителя с базы практики (содержание характеристики): *от 6 до 10 баллов²*
- 5) наличие всех оформленных отчетных документов по практике: *от 6 до 9 баллов (в зависимости от своевременности и качества оформления)³*
- 6) содержание дневника практики: *от 1 до 2 баллов (в зависимости от видов работ, выполненных практикантом)*
- 7) содержание отчета практики: *от 1 до 4 баллов (в зависимости от наличия предложений по прохождению практики)*
- 8) наличие приложений и качество их выполнения – объем и полнота собранных на практике материалов: *от 0.5 до 1 балла за 1 приложение (в зависимости от количества, содержания и качества приложений)⁴*
- 9) выполнение студентом индивидуальных заданий руководителя практики: *от 5 до 10 баллов (в зависимости от уровня выполнения)*

² Критерии перевода оценки в баллы будут указаны ниже

³ Необходимые для защиты практики документы: отзыв (характеристика) с места прохождения практики, дневник, отчет, приложения.

⁴ Количество приложений 10-15.

При защите отчета учитываются:

Обязательные:

- 1) уровень владения докладываемым материалом (верное, четкое и достаточно глубокое изложение идей, понятий, фактов, дат и т.д.): *от 4 до 7 баллов (зависит от развернутости доклада)*
- 2) логика и аргументированность изложения: *от 4 до 7 баллов*
- 3) предложения по прохождению практики: *от 4 до 8 баллов*
- 4) творческий подход к анализу материалов практики: *от 4 до 8 баллов*

Дополнительные:

- 1) качество выполнения и оформления отчета
- 2) структура ответа (последовательность изложения материала), его полнота и лаконичность
- 3) умение связывать теорию с практикой, творчески применять знания к неординарным ситуациям
- 4) грамотное комментирование, приведение примеров, аналогий, культура речи
- 5) ответы на дополнительные и уточняющие вопросы⁵ (помогают составить представление о самостоятельности написания отчета): *от 3 до 9 баллов*

БАЛЛЬНАЯ СТРУКТУРА ОЦЕНКИ

№	Форма контроля		Баллы	
	Виды и содержание работ	Примечания	min	max
	Организационная работа:			
1	участие в установочной конференции	присутствие на конференции		1
2	обсуждение (изучение и характеристика) базы практики (осуществляется совместно с руководителем от кафедры)	знание общих сведений о месте прохождения практики	1	2
		знание нормативно-правовой базы места прохождения практики	1	2
3	разработка индивидуального плана на период прохождения практики (осуществляется совместно с руководителем от кафедры)	задания плана разрабатываются на каждую неделю	1	2
	Оценка руководителя от профильной организации (посещение практики и отношение к ней):			
1	посещение практики	обязательно		
2	отношение к практике	дисциплинированность, организованность, инициативность в выполнении индивидуального плана	4	5
		организованность, но недостаточно самостоя-	3	4

⁵ Дополнительные вопросы, как правило, связаны с плохим докладом. Уточняющие – задаются в рамках излагаемого материала и направлены на уточнение мысли студента.

		тельности и инициативности		
		неорганизованность, отсутствие инициативы, нарушение плана выполнения индивидуальных заданий	2	3
		пассивное выполнение поручений, нарушение трудовой дисциплины	0	1
3	оценка руководителя с базы практики (содержание характеристики)	Если оценка «2», то выставляется общая оценка «2», независимо от других оценок	6	10
Оценка руководителем практики от кафедры:				
1	оценка документации по практике: наличие всех оформленных отчетных документов по практике (несвоевременность сдачи документов является основанием для снижения баллов)	сдано своевременно, частично отвечает требованиям	1	2
		сдано своевременно, отвечает требованиям, имеет некоторые замечания по оформлению	2	3
		сдано своевременно в полном объеме, отвечает всем методическим и грамматическим требованиям	3	4
2	содержание дневника практики	отражено выполнение текущей работы	1	2
3	содержание отчета практики	описаны структура, правовая основа и принципы работы базы практики	1	2
		есть предложения по прохождению практики	0	2
4	приложения и качество их выполнения	от 10 до 15 приложений	5	15
5	выполнение индивидуальных заданий		5	10
Подведение итогов практики (защита):				
1	уровень владения докладываемым материалом		4	7
2	логика и аргументированность изложения		4	7
3	предложения по прохождению практики		4	8
4	творческий подход к анализу материалов практики		4	8
	Необходимая сумма		52	100
Дополнительные баллы:				
*	ответы на дополнительные и уточняющие вопросы		3	9

КРИТЕРИИ ПЕРЕВОДА В БАЛЛЫ ОЦЕНКИ ОТЗЫВА-ХАРАКТЕРИСТИКИ

Руководитель от профильной организации выставляет рекомендуемую оценку, которая переводится в баллы и учитывается при защите:

«3» по пятибалльной системе – 6 баллов;

«4» по пятибалльной системе – 8 баллов;

«5» по пятибалльной системе – 10 баллов.

КРИТЕРИИ ОЦЕНКИ ДОПОЛНИТЕЛЬНЫХ И УТОЧНЯЮЩИХ ВОПРОСОВ

Доклад студента оценивается от 16 до 30 баллов. Результат может быть увеличен за счет ответов на дополнительные и уточняющие вопросы.

1 уточняющий вопрос – 1 балл: *до 3 вопросов*

1 дополнительный вопрос – 2 балла: *до 3 вопросов*

КРИТЕРИИ ОПРЕДЕЛЕНИЯ ОБЩЕЙ ОЦЕНКИ

Общее количество набранных баллов	Академическая оценка
0-51 балл	не зачтено (неудовлетворительно)
52-69 баллов	зачтено (удовлетворительно)
70-84 балла	зачтено (хорошо)
85-100 баллов	зачтено (отлично)

Примечание: если студент в сумме набрал менее 52 баллов или получил в отзыве за работу на практике оценку "неудовлетворительно", то ему за практику выставляется итоговый результат «неудовлетворительно», «не зачтено».

Ст. преподаватель _____

Утверждено на заседании кафедры _____: протокол № _____
«_____» _____ 20____ г.

Заведующий кафедрой _____